



Liberté • Égalité • Fraternité

RÉPUBLIQUE FRANÇAISE

PRÉFET DE LA MANCHE

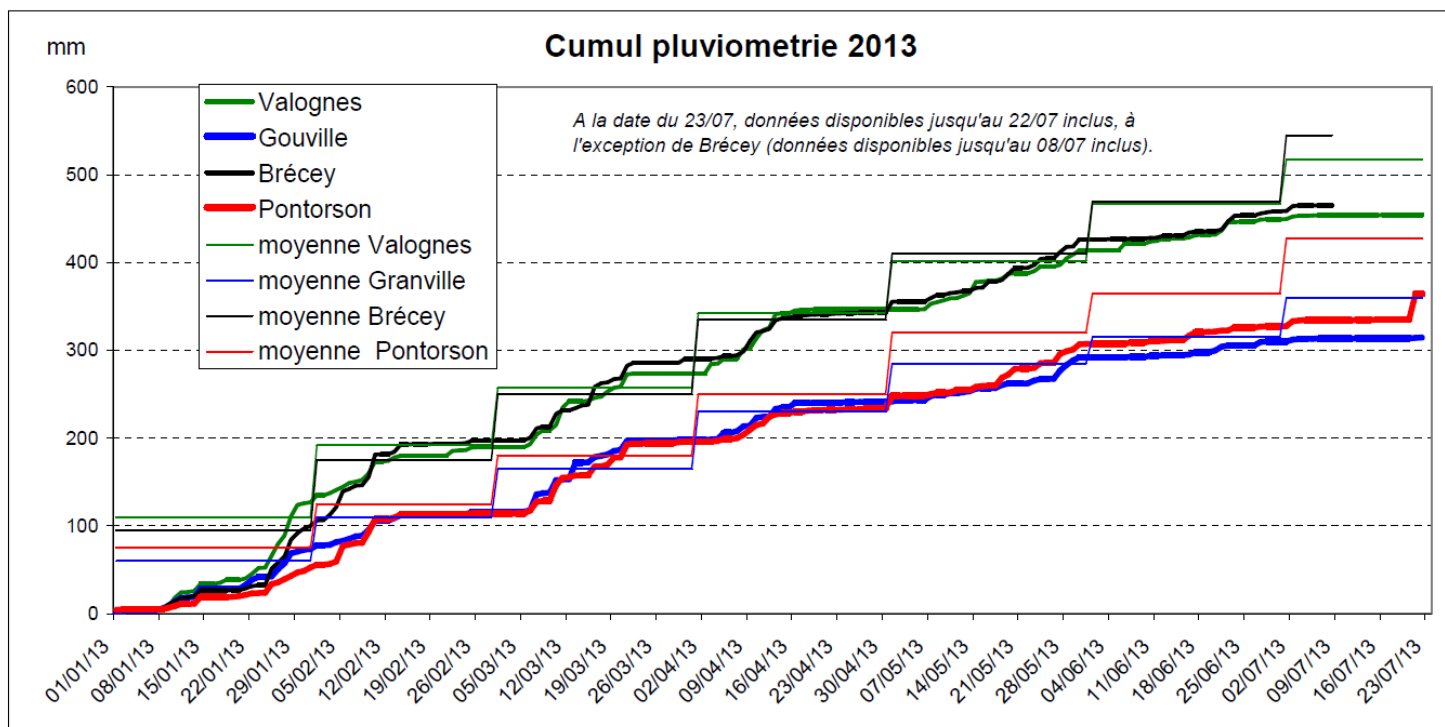
DDTM50

Service « Environnement

Pôle « ressource en eau »

Situation des ressources en eau dans le département de la Manche au 25/07/2013 Note n°1

1. Météorologie (note SETRIS)

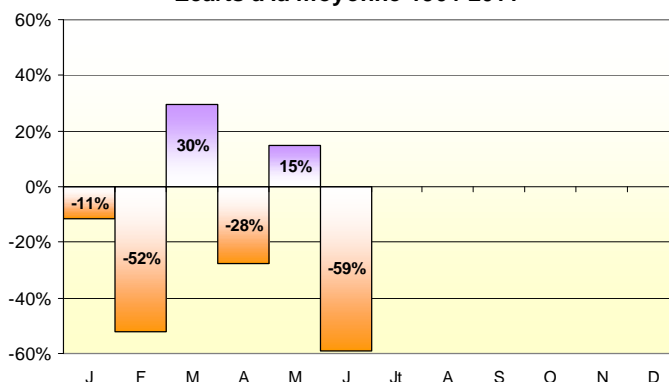


On s'aperçoit d'un déficit sur toutes les stations depuis le début de l'année entre 50 et 100 mm

Juin 2013 : un déficit des précipitations important

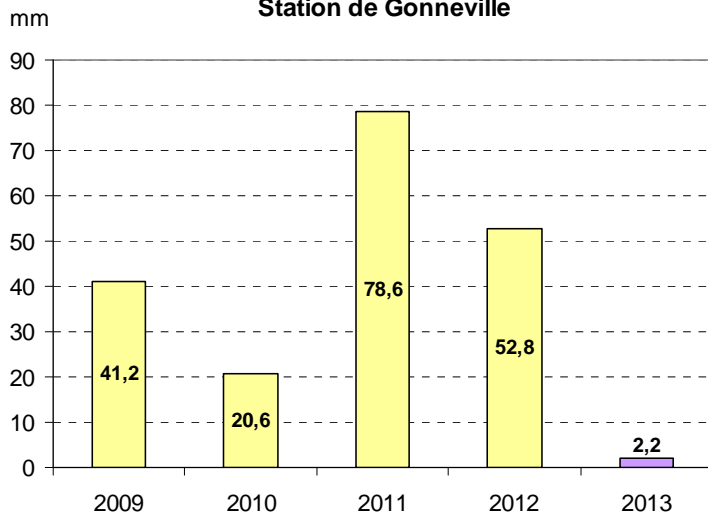
- 67 % à Sainte-Marie-du-Mont,
- 46 % à Valognes,
- 52 % à Gonnevillle,
- 73 % à Gouville,
- 47 % à Brécey,
- 40 % à Pontorson
- 59 % à Cerisy-la-Salle.

Précipitations - Station de Cerisy-la-Salle Ecart à la moyenne 1964-2011

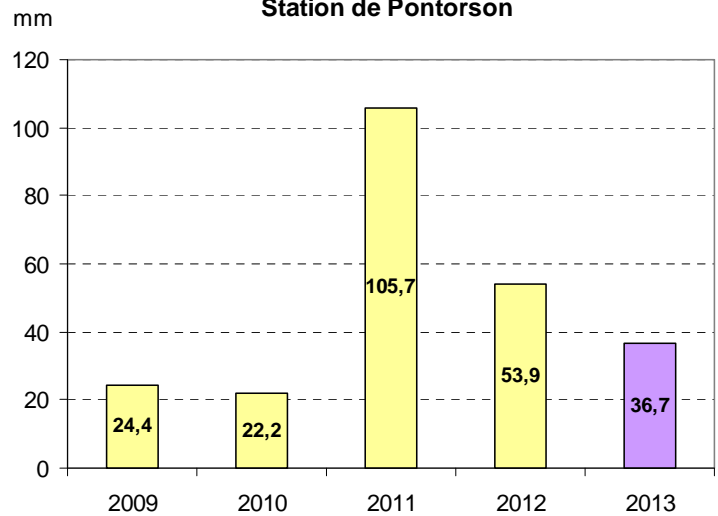


Juillet 2013 : le déficit hydrique s'accroît

Bilan pluviométrique du 1er juillet au 22 juillet 2013
Station de Gonneville



Bilan pluviométrique du 1er juillet au 22 juillet 2013
Station de Pontorson

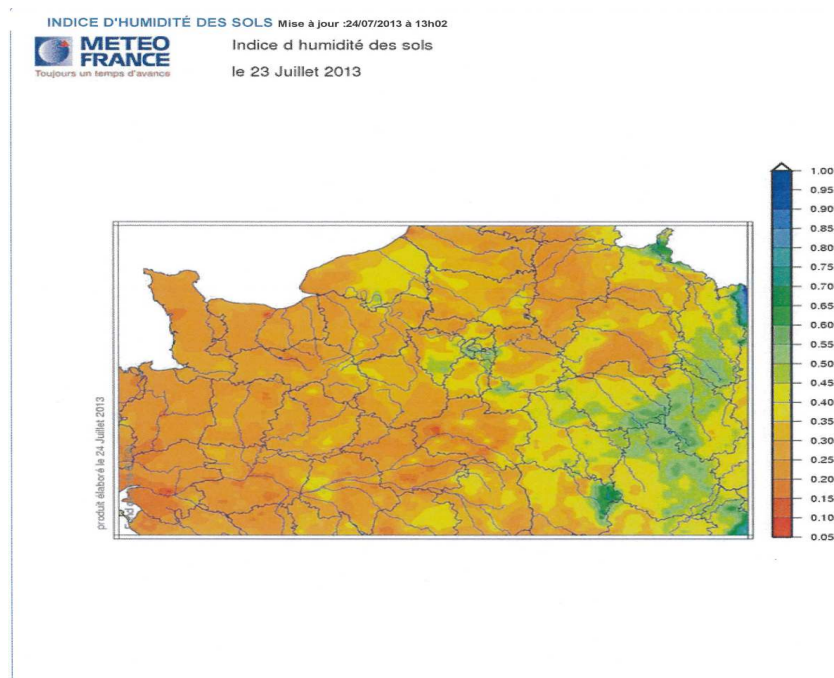


Prévisions

Les probabilités de précipitations dans les prochains jours sont peu importantes et comparables sur tout le département : les hauteurs pourraient atteindre les 5 voire 6 mm pour fin juillet. La première semaine d'août devrait être identique.

2. Indice d'humidité des sols

Les sols sont particulièrement secs pour la saison. L'indice d'humidité des sols oscille entre 25% et 30% dans le centre Manche et le nord Cotentin et entre 20% et 25% dans le sud Manche.



3. Hydrologie de surface (voir annexe 1- courbes enveloppes et courbes débit métriques)

Le niveau des rivières depuis un mois a baissé et se situe entre le médian et le quinquennal sec.

4. Hydrogéologie (voir annexe 2)

Compte tenu des cumuls pluviométriques observés depuis l'automne 2012, la recharge des aquifères a été tout à fait satisfaisante, notamment dans le Nord Cotentin et le centre Manche. Depuis la mi-avril, la baisse des niveaux piézométriques est régulière. Actuellement, le niveau des nappes sédimentaires du Cotentin se situe entre les hautes et moyennes eaux, alors que celui des nappes de socle du sud Manche est voisin des moyennes eaux enregistrées à la même époque.

5. Approvisionnement en eau potable

Actuellement, il n'y a pas de problèmes particuliers au niveau de l'alimentation en eau potable, notamment pour les collectivités s'alimentant à partir des eaux souterraines..

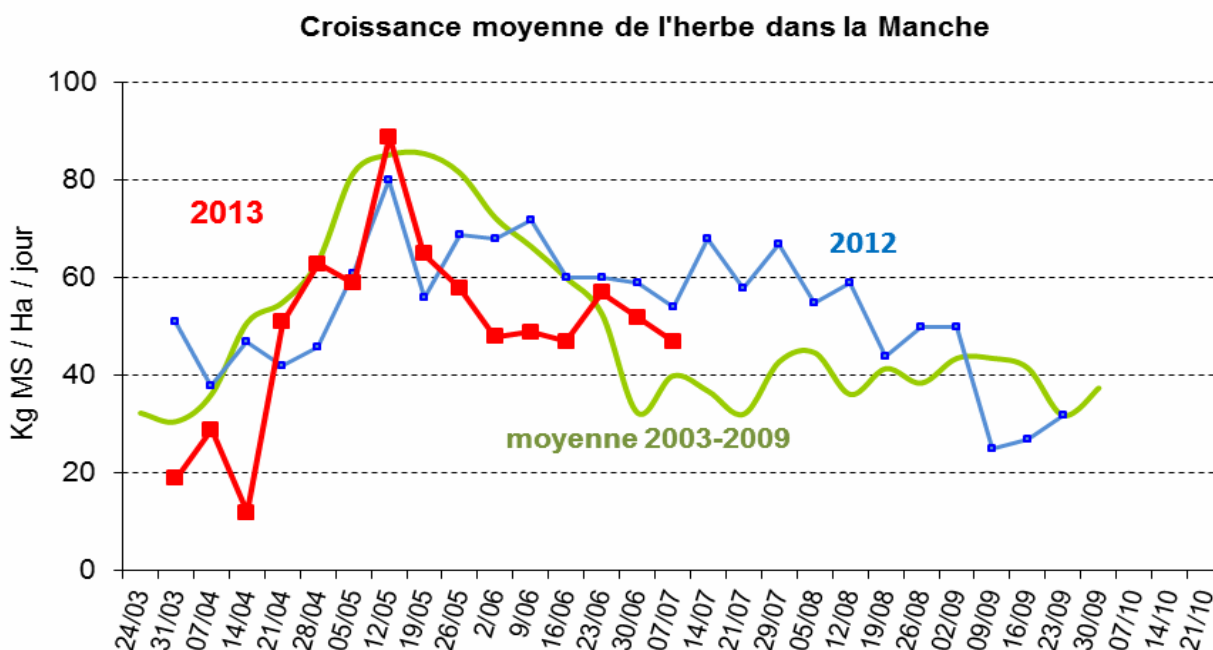
Les retenues d'eau douce (barrage du Gast, barrage du Sémilly à Saint-lô) se maintiennent.

Le barrage du Gast dispose encore de 1 500 000 m³ (soit plus de 80% du volume maximum disponible) et restitue 150 l/s pour maintenir les 300l/s nécessaires à Ste Cécile. Le risque de ne pas assurer le soutien d'étiage est inférieur à 2%.

Le barrage du Sémilly alimente toujours l'agglomération Saint-Loise (en 2011 le basculement vers la Vire s'était effectué en juin) ce qui est relativement rassurant. Actuellement le niveau est à -2,00 m et le basculement se fait à -4,00 m ; aussi il pourrait se produire courant août.

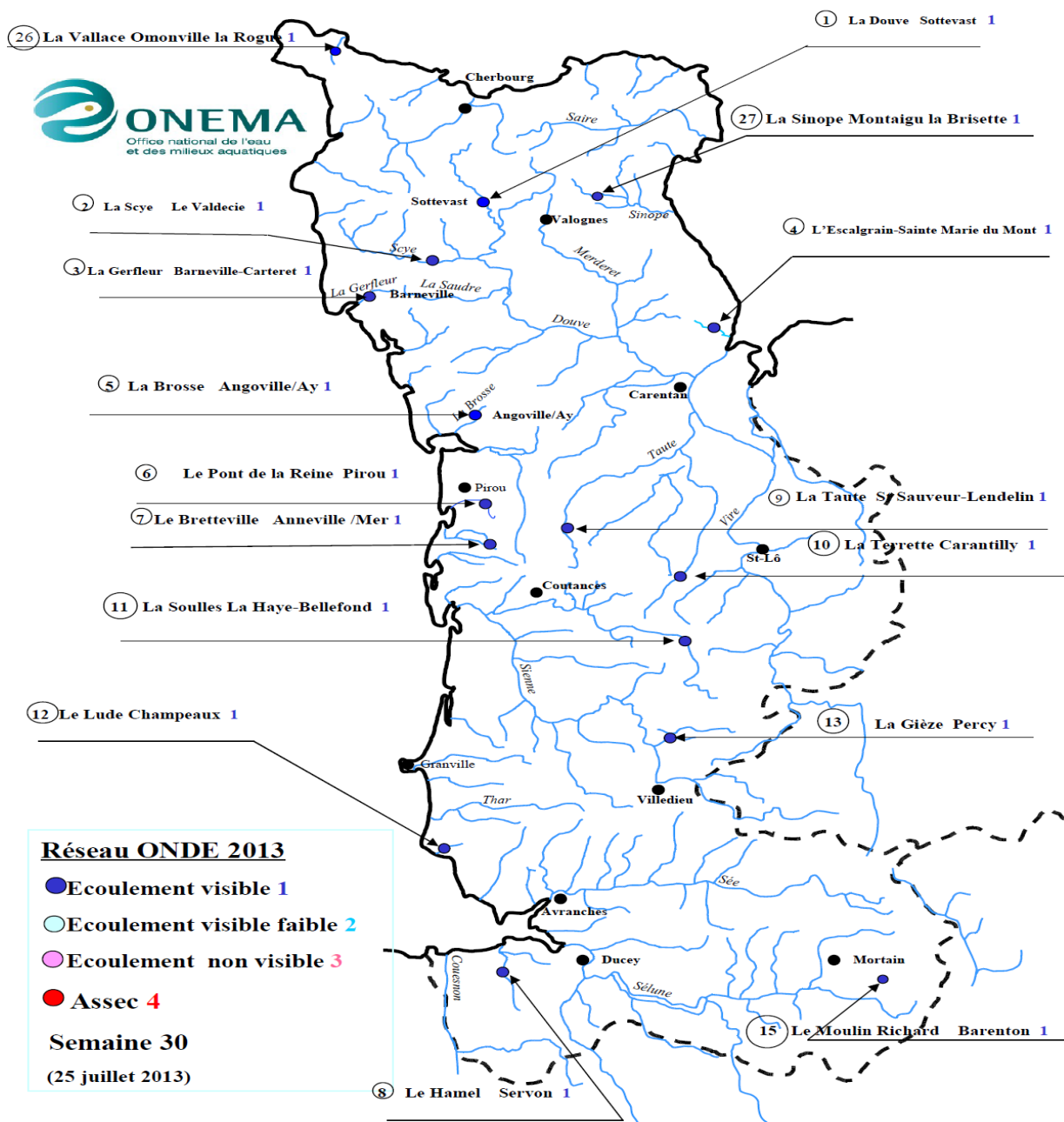
6. Agriculture (informations observatoire prairiales - chambre d'agriculture)

En 2013, l'épisode neigeux du mois de mars a retardé le départ en végétation. La croissance de l'herbe a été limitée au printemps à cause de températures basses et aux faibles précipitations.



7. Milieux naturels (informations ONEMA)

Les petits cours d'eau côtiers qui sont les entités les plus fragiles face à l'étiage ont actuellement des débits tout à fait corrects (écoulement visible sur tous : voir carte ci-après).



Conclusion

Compte tenu des conditions actuelles, la situation est plutôt rassurante et il n'est pas envisagé de réunion de l'observatoire sécheresse. Néanmoins la DDTM reste vigilante et proposerait au préfet de le réunir si la situation l'imposait.

ANNEXES

- 1 - Courbes enveloppes et débitmétriques des cours d'eau
- 2 - Suivis piézométriques sur différents sites aquifères de la Manche
- 3 - Note SETRIS sur la climatologie au 22 juillet 2013

ANNEXE 1

Courbes enveloppes et débitmétriques

des cours d'eau

Stations Hydrologiques de référence de l'arrêté cadre sécheresse

Observatoire sécheresse

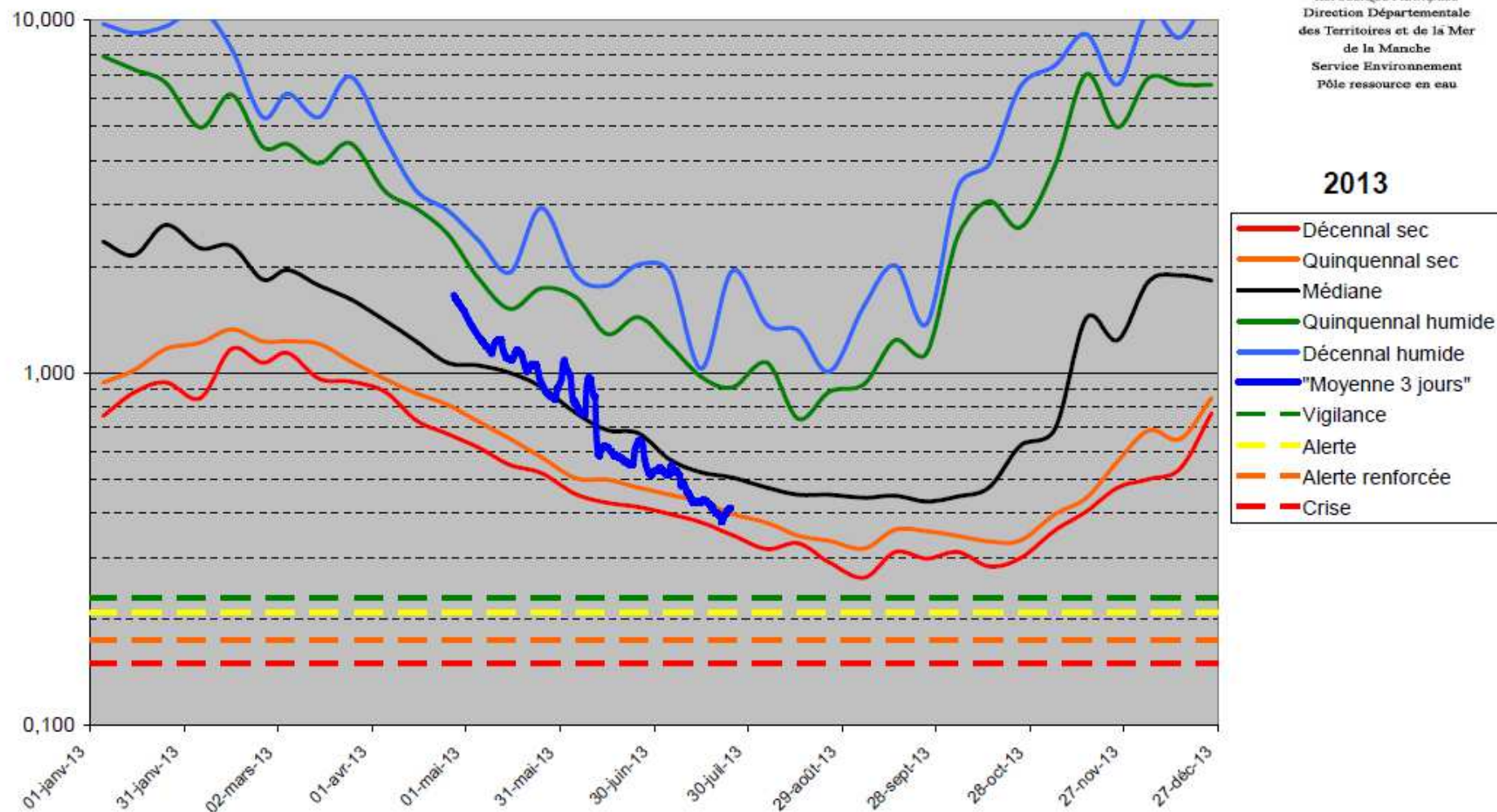
Situation au : 24/07/2013

Territoires Hydrographiques	Station de référence	Q moyen 3j (m3/s)	Date	Situation
1 Divette	La Divette à Octeville	0,416	23-juil-13	seuils non franchis
	Le Trottebec à La Glacerie	0,063	24-juil-13	seuils non franchis
2 Douve - Taute - côtiers Nord ouest	La Saire à Anneville en Saire	0,985	22-juil-13	seuils non franchis
	La Taute à St Sauveur Lendelin	0,055	24-juil-13	seuils non franchis
	L'Ay à Ancteville	0,028	24-juil-13	seuils non franchis
3 Vire	La Vire à Saint-Lô	1,825	23-juil-13	seuils non franchis
	La Vire à Tessy sur Vire	0,956	23-juil-13	seuils non franchis
4 Sienne - Soulles	La soulles à Saint Pierre de coutances	0,173	24-juil-13	seuils non franchis
	La Sienne à Cérences	0,979	23-juil-13	seuils non franchis
	L'Airon à Mesnil Rogues	0,618	24-juil-13	seuils non franchis
5 Sée - Côtiers granvillais	Le Thar à Jullouville	0,265	22-juil-13	seuils non franchis
	La Sée à Chérencé le Roussel	0,339	24-juil-13	seuils non franchis
6 Sélune	La Sélune à Saint Aubin de Terregate	2,254	23-juil-13	seuils non franchis
	La Sélune à Notre Dame du Touchet	0,434	24-juil-13	seuils non franchis
	L'Airon à Landivy	0,751	24-juil-13	seuils non franchis

Rappel des seuils définis dans l'arrêté cadre sécheresse en m3/s

Alerte	Alerte renforcée	Crise
0,210	0,175	0,150
0,030	0,025	0,020
0,590	0,550	0,520
0,024	0,018	0,015
0,014	0,011	0,009
0,380	0,300	0,250
0,350	0,280	0,220
0,057	0,043	0,035
0,460	0,360	0,295
0,110	0,090	0,070
0,100	0,083	0,070
0,200	0,180	0,150
1,500	1,000	0,830
0,190	0,160	0,140
0,310	0,260	0,230

DIVETTE à OCTEVILLE - Courbes enveloppes

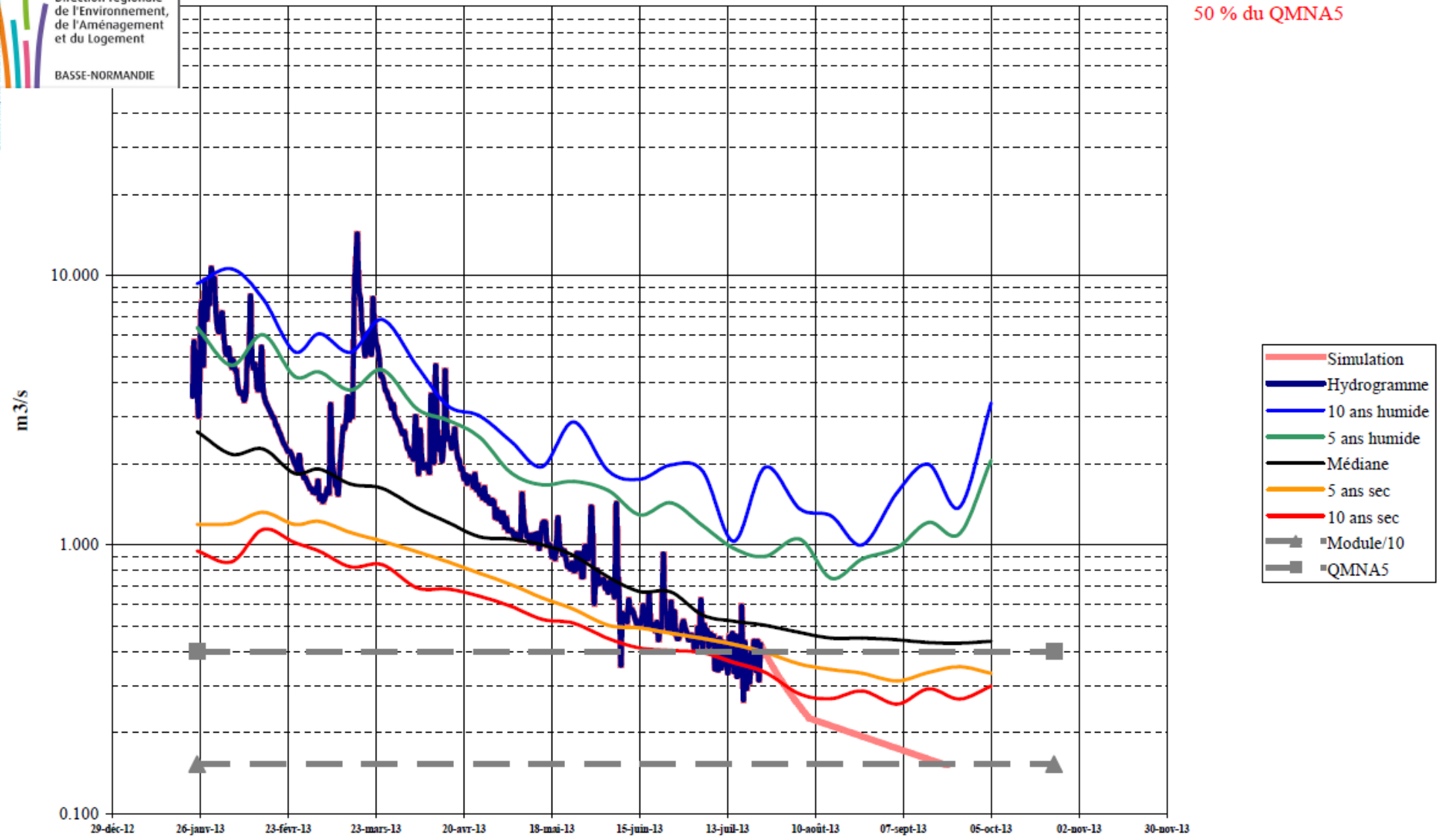


La Divette à OCTEVILLE I6943110

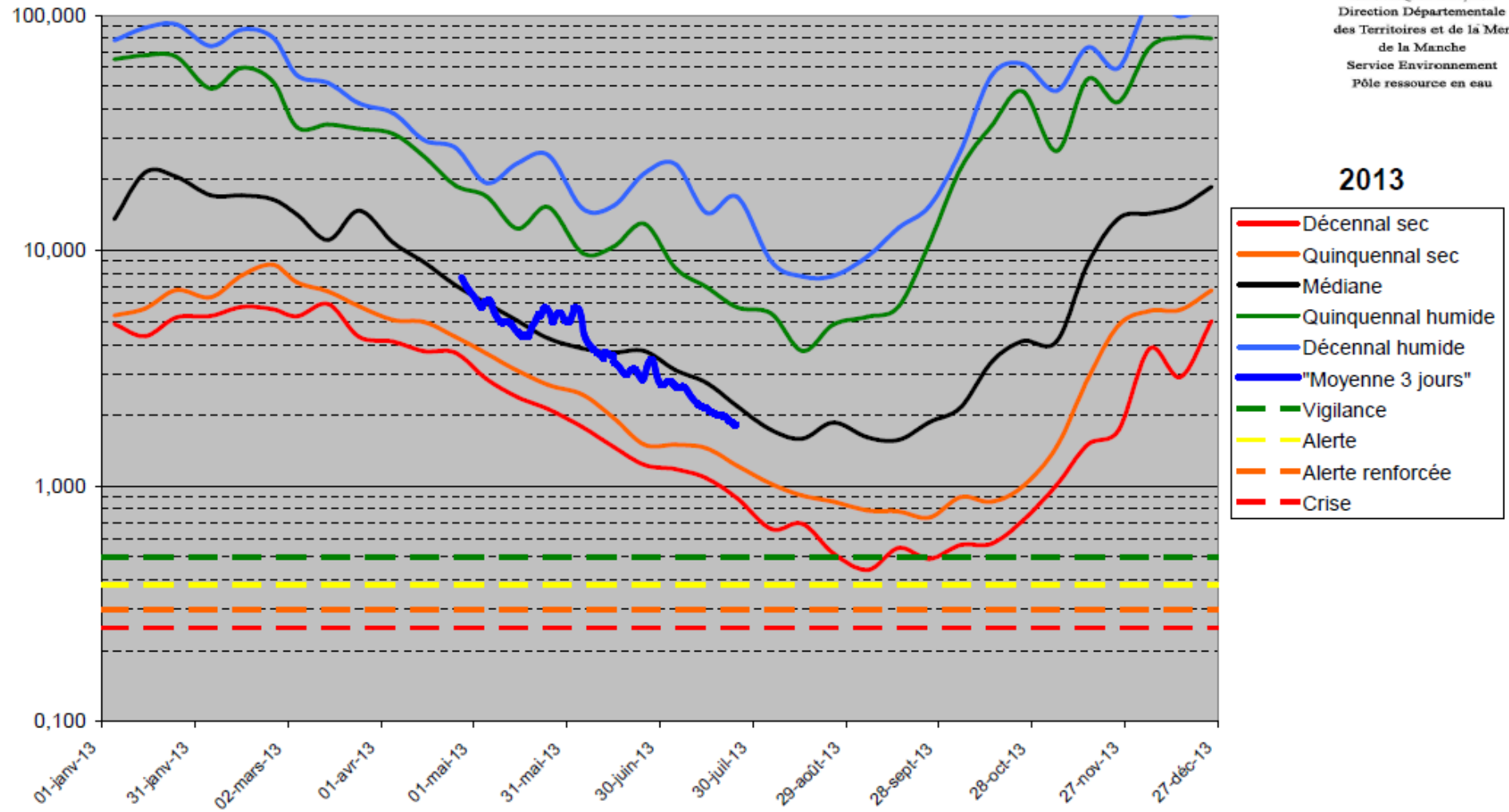
Prospective : 0.2 m³/s le 24/08/2013

131 % du débit réservé

50 % du QMNA5



VIRE à ST LÔ - Courbes enveloppes

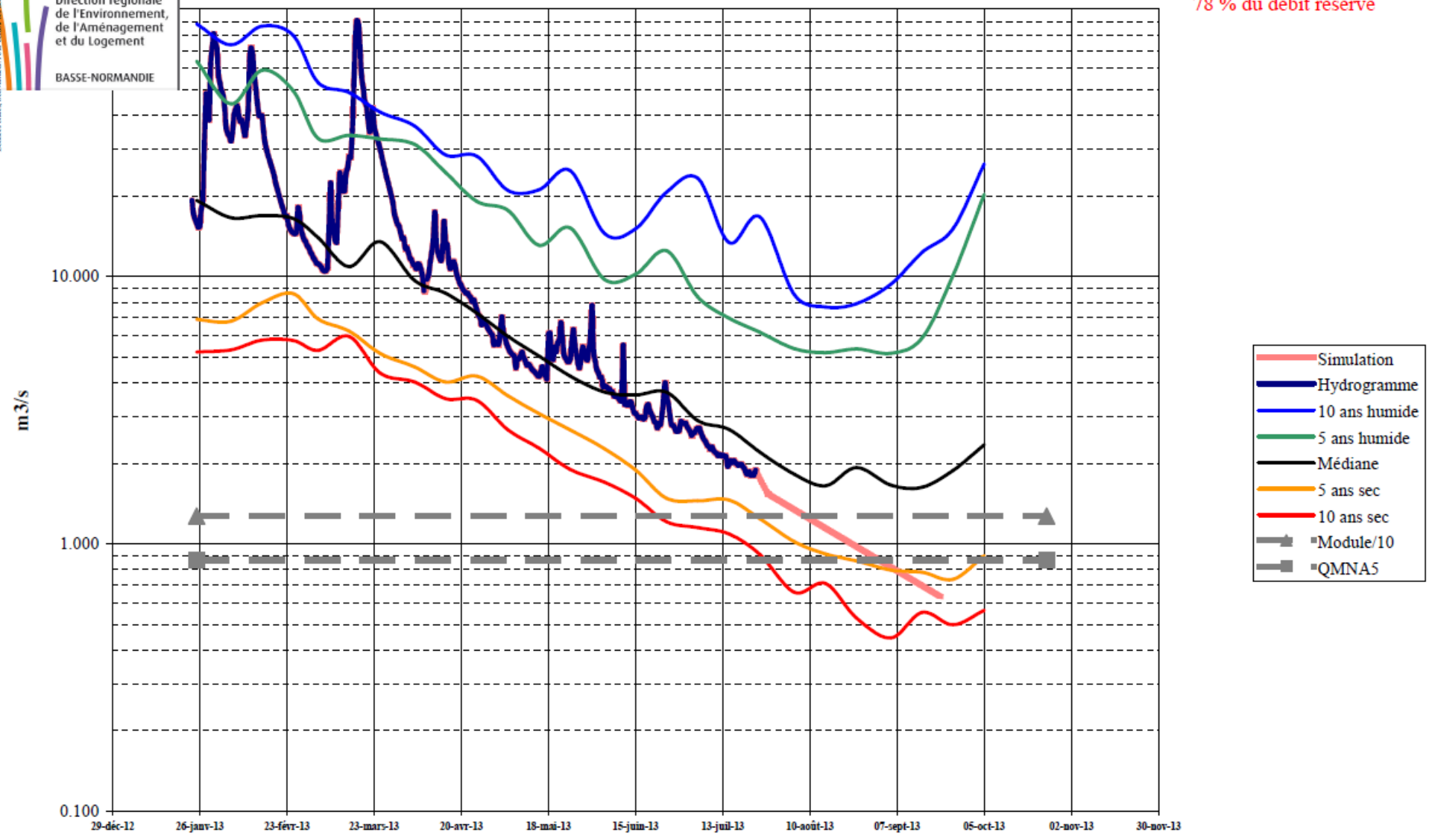




La Vire à St-LÔ [Pt de Gourfaleur] I5221010

Prospective : 0.99 m³/s le 24/08/2013

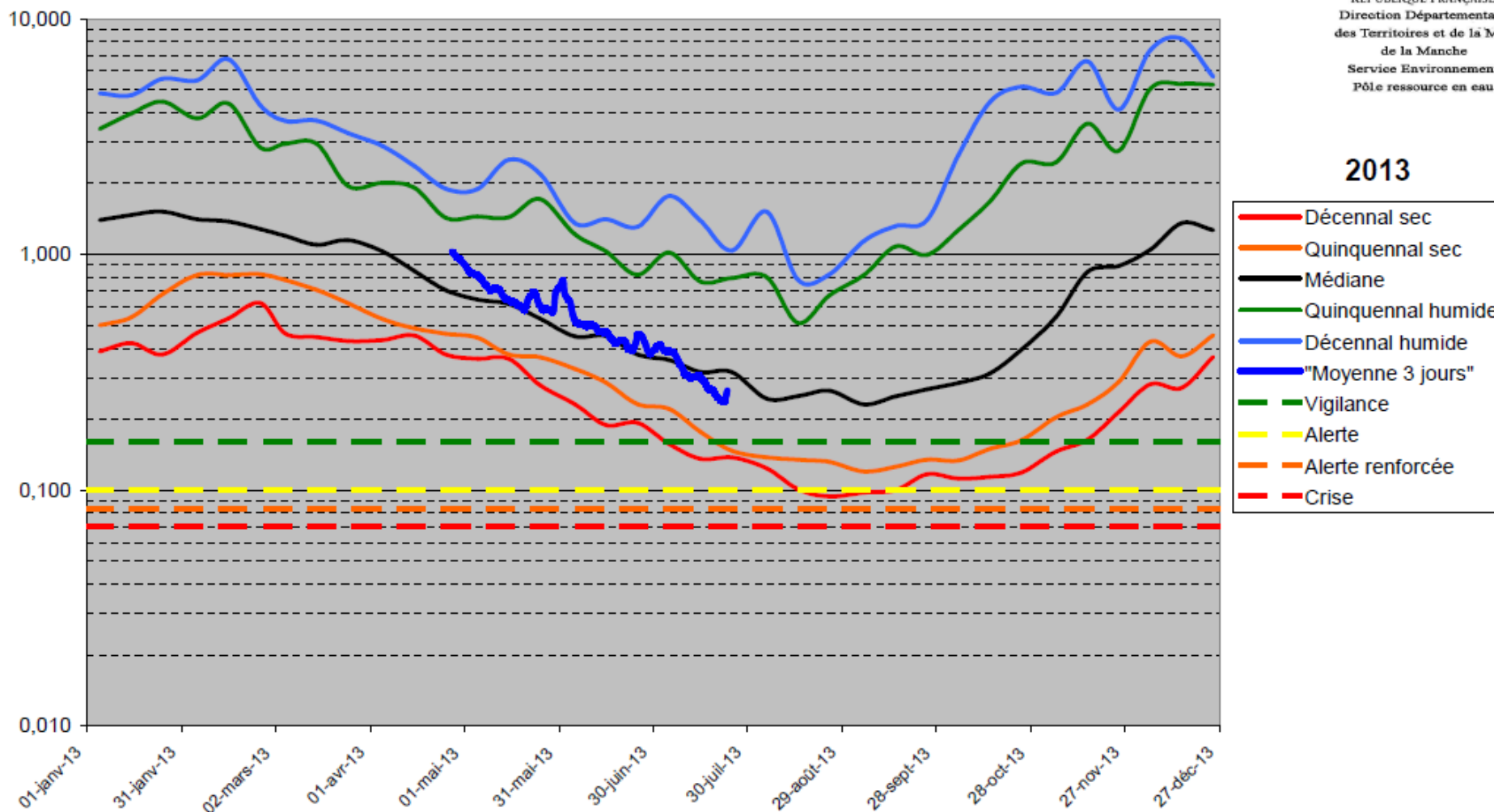
78 % du débit réservé



THAR à JULLOUVILLE - Courbes enveloppes



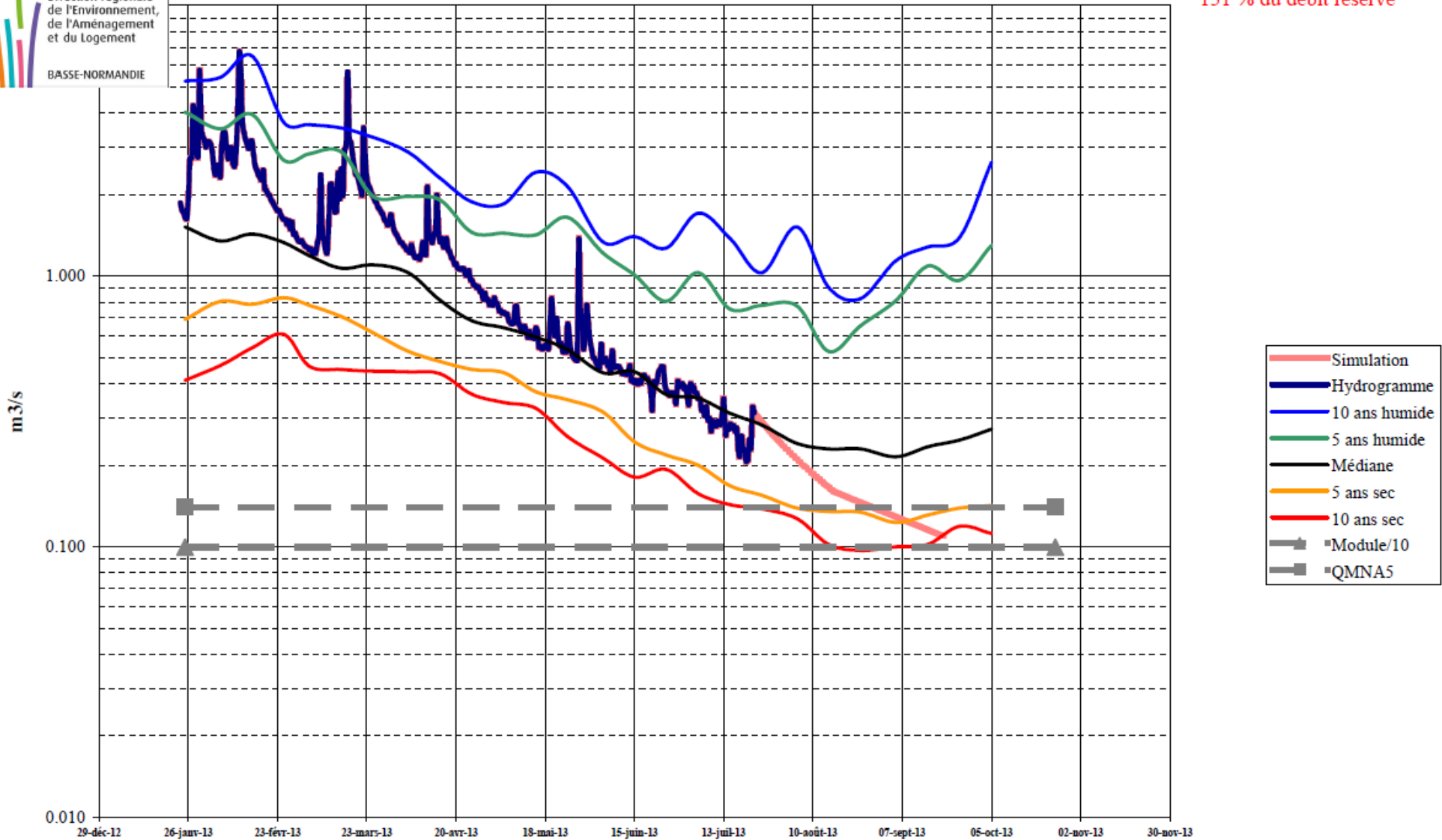
2013



Le Thar à JULLOUVILLE I7913610

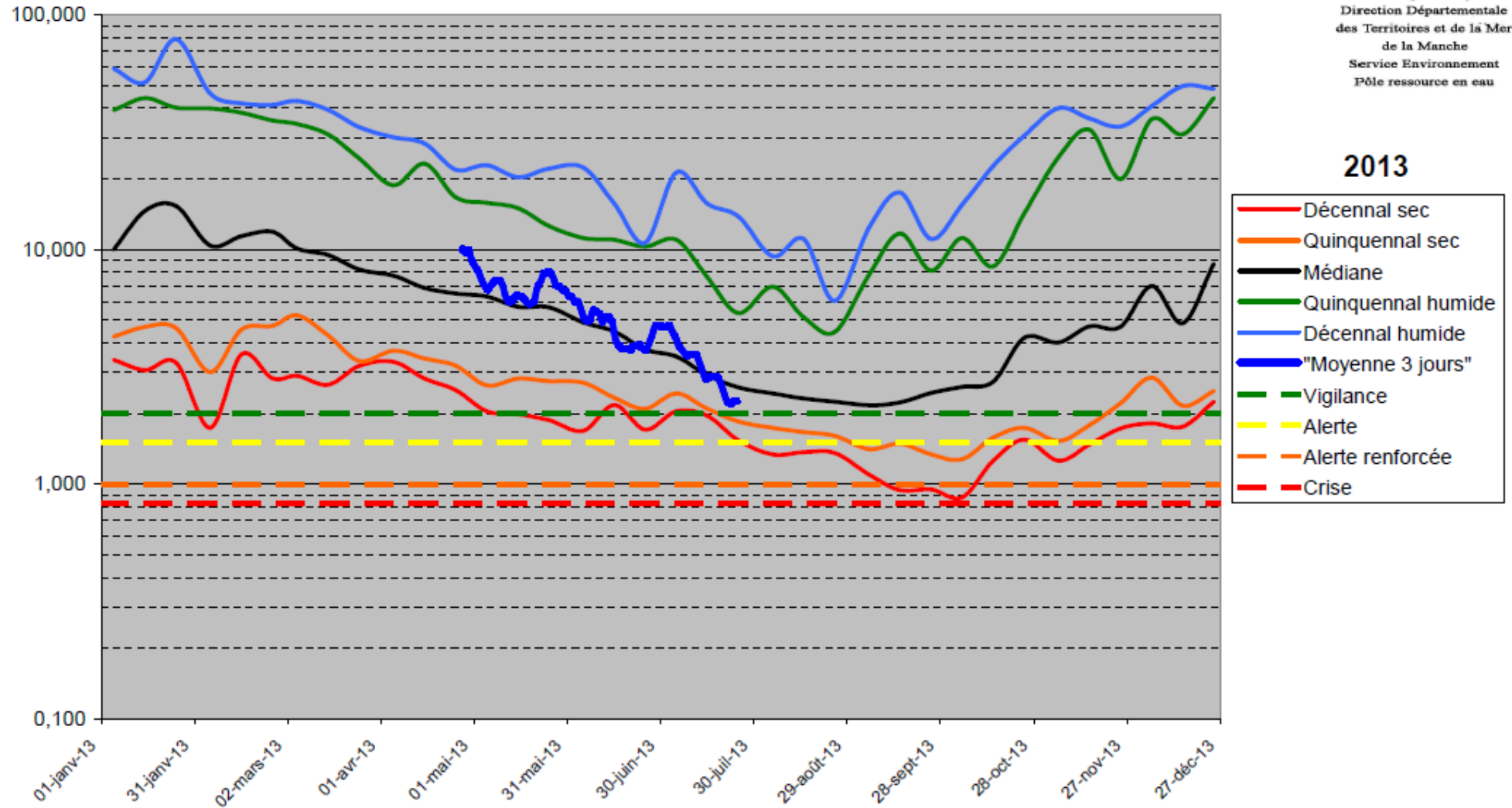
Prospective : 0.15 m³/s le 24/08/2013

151 % du débit réservé



SELUNE à SAINT AUBIN DE TERREGATE - Courbes enveloppes

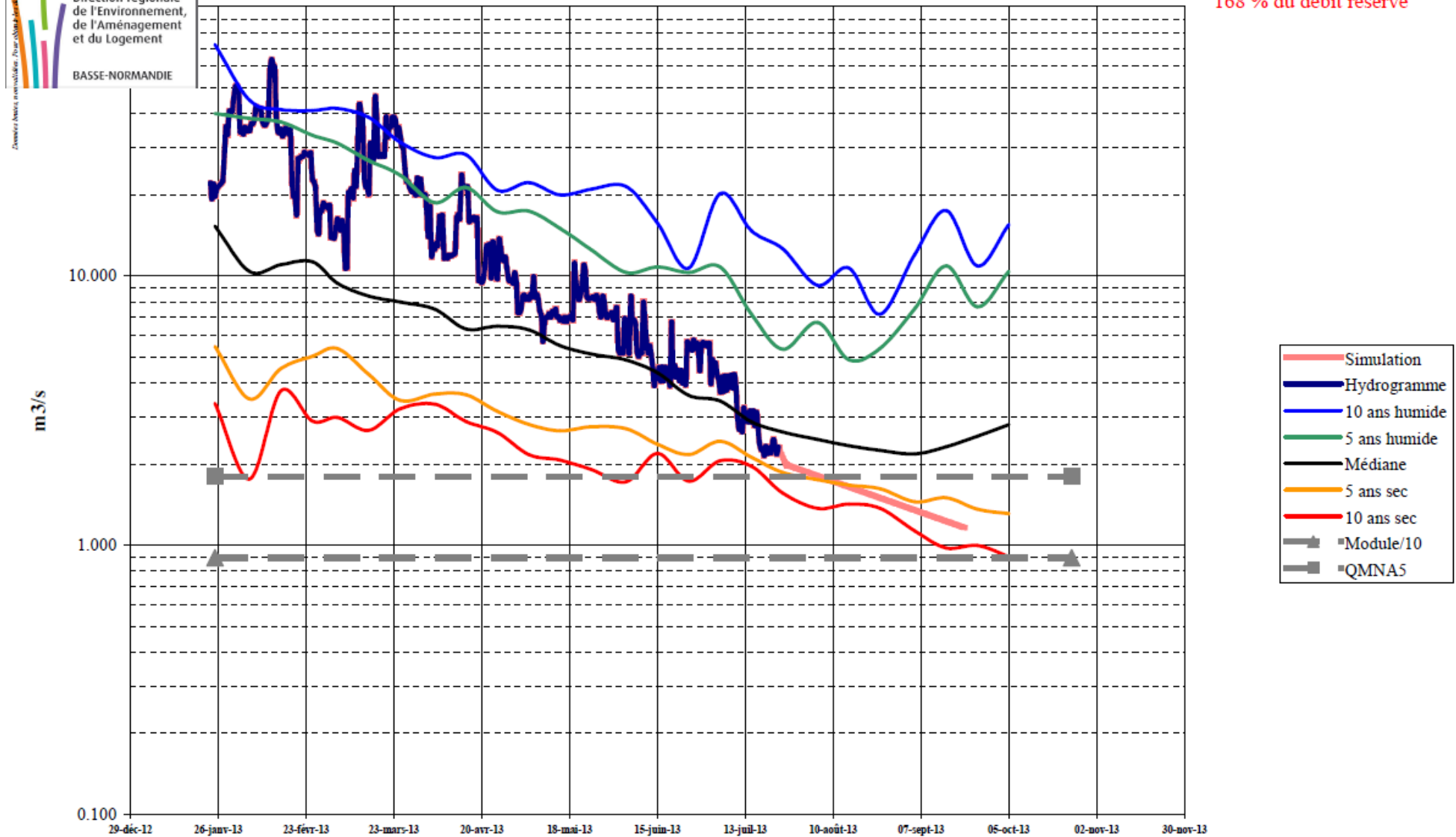
2013



La Sélune à St-AUBIN-de-TERREGATTE I9221020

Prospective : 1.51 m³/s le 24/08/2013

168 % du débit réservé



ANNEXE 2

Suivis piézométriques sur différents sites aquifères de la Manche

- Piézomètre Anneville en Saire (suivi 6 ans)
Granite de Barfleur (Val de Saire)

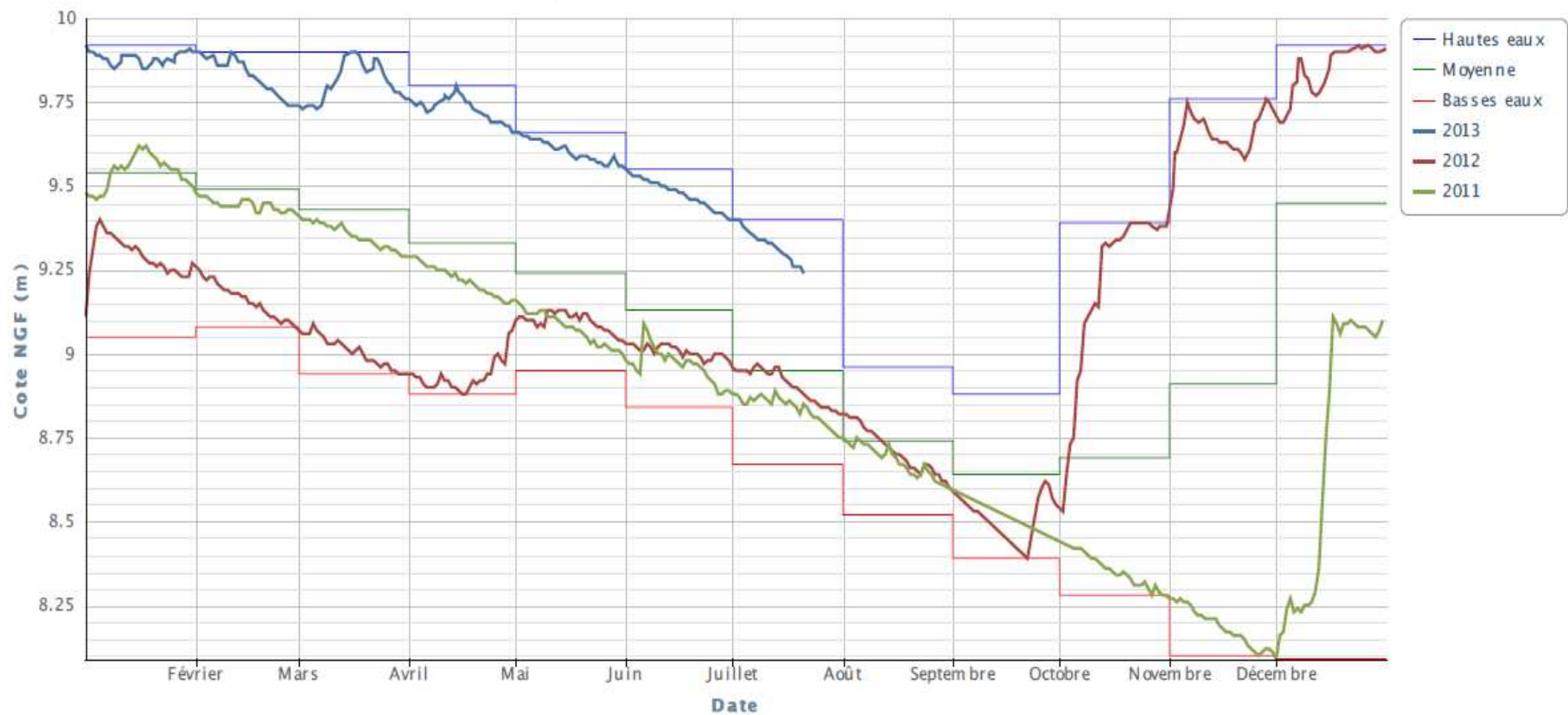
- Piézomètre St André de Bohon (suivi 12 ans)
Bassin sédimentaire de Sainteny- Marchesieux

- Piézomètre St Laurent de Terregatte (suivi 6 ans)
Socle schisteux métamorphisé

- Piézomètre Lingeard (suivi 6 ans)
Cornéennes – Sud Manche

Graphique du piézomètre

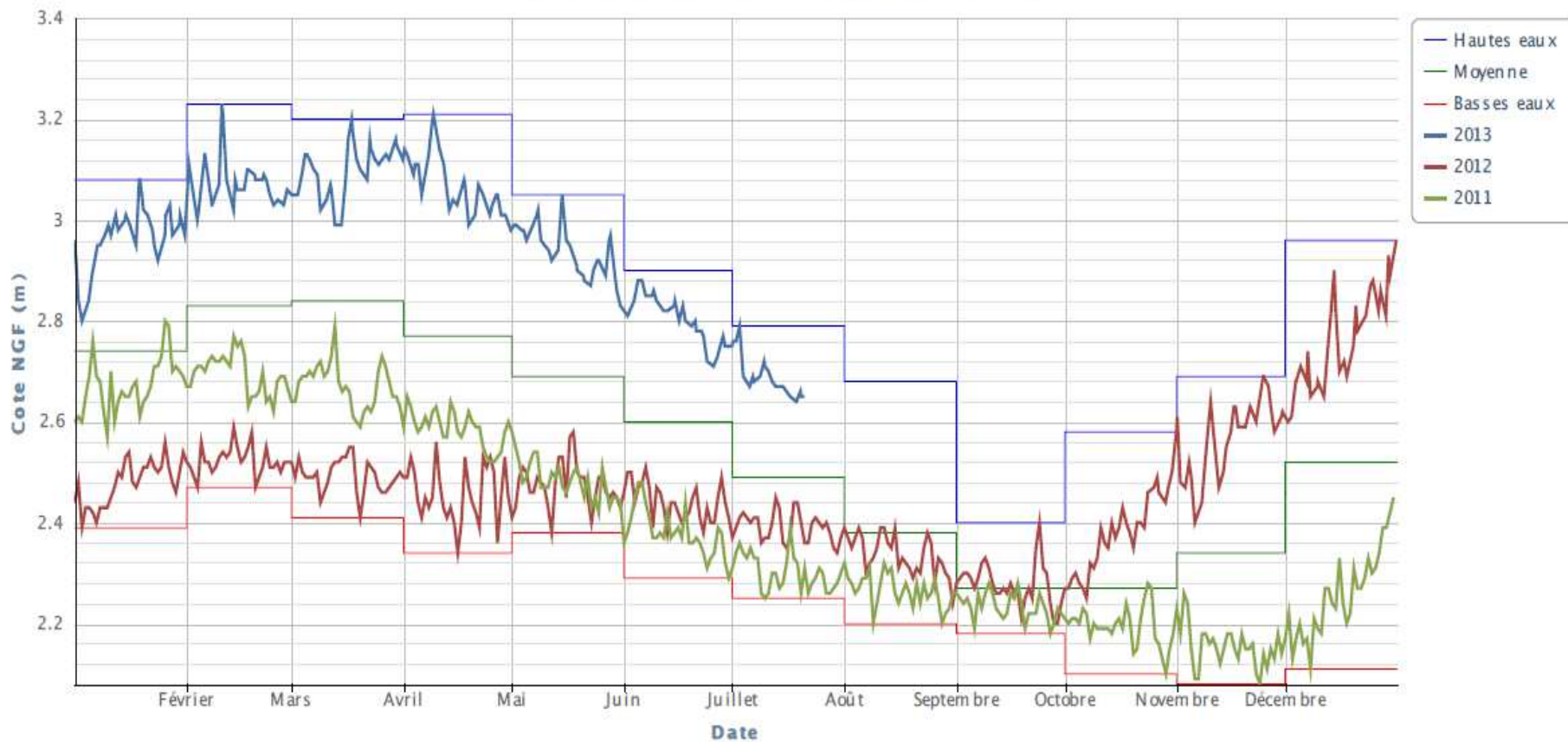
00732X0032/P - Puits de la maison d'Anneville (Anneville en Saire) - 50



Données issues du Portail national eaux souterraines du SIE, ADES

Graphique du piézomètre

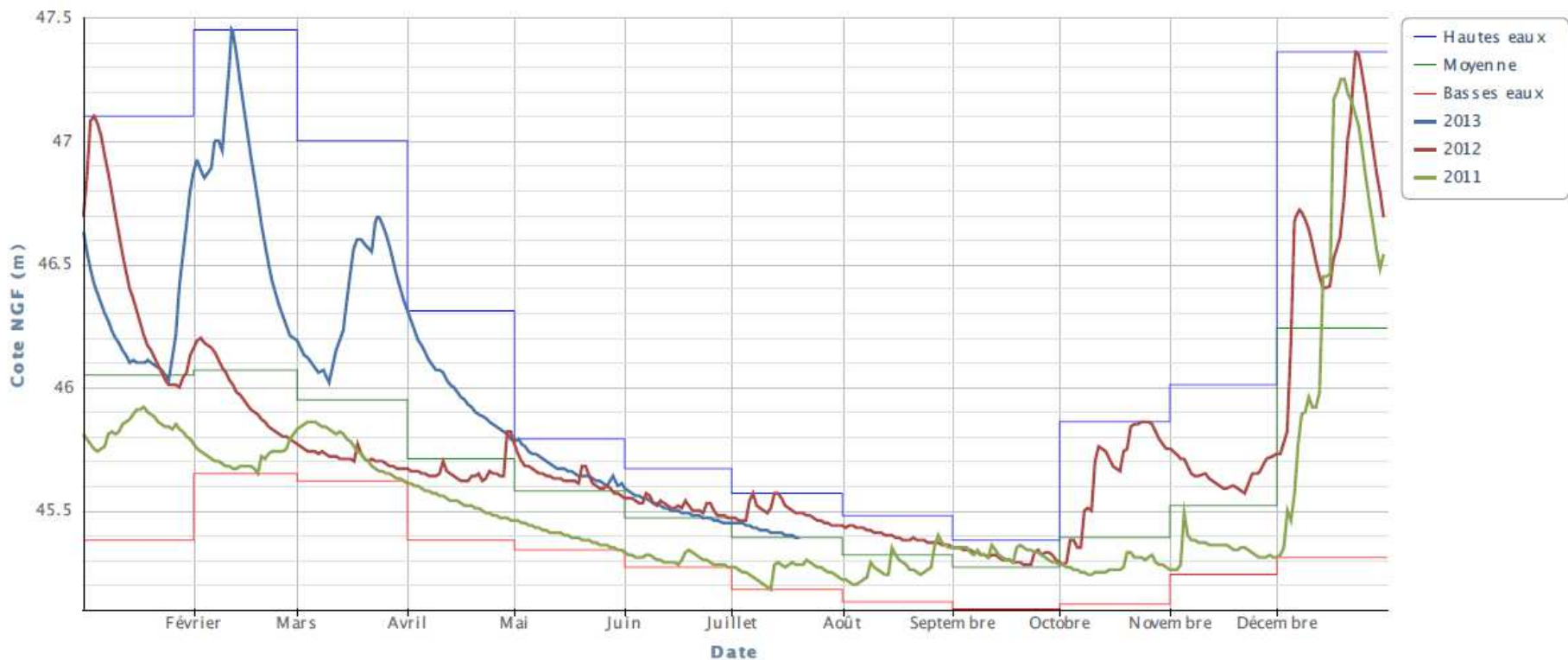
01176X0061/F - Puits du marais de la Grosnière (Saint-André-de-Bohon) - 50



Données issues du Portail national eaux souterraines du SIE, ADES

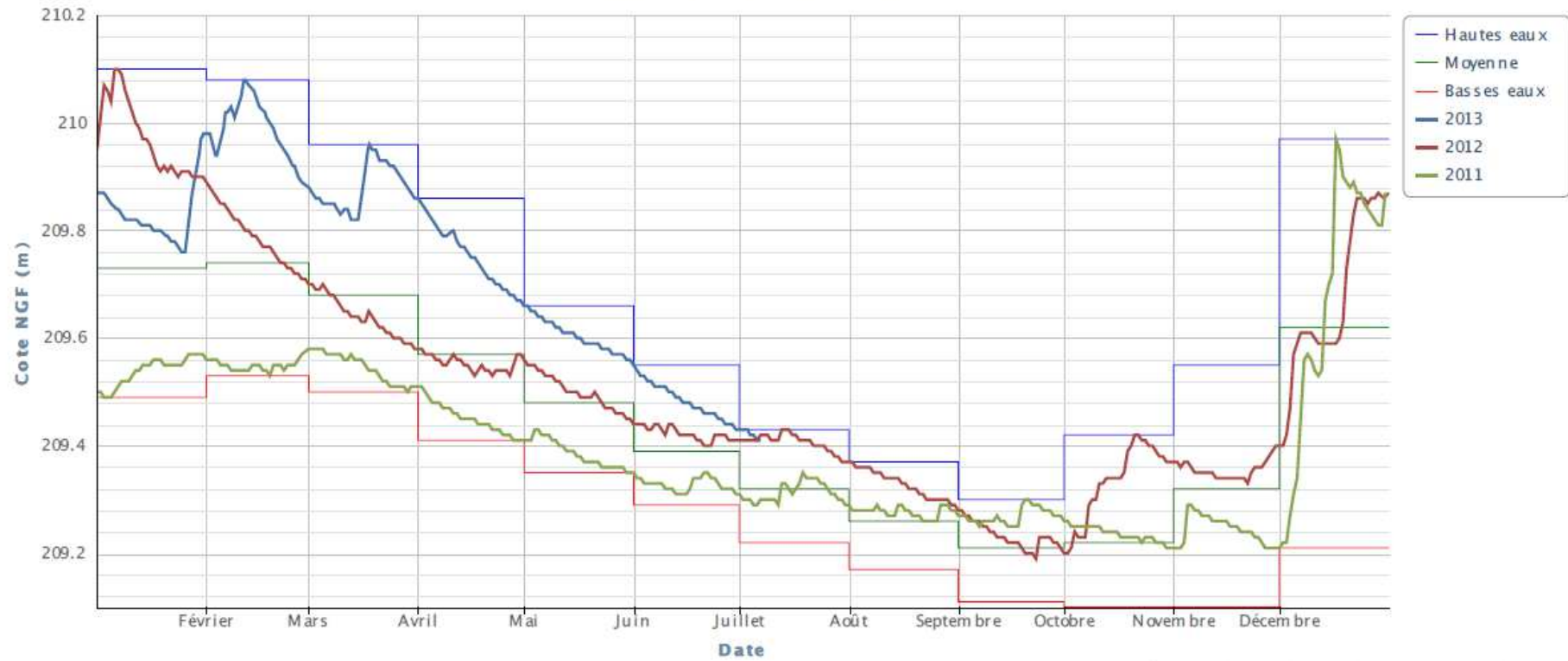
Graphique du piézomètre

02473X0037/P - Puits du Petit Loriais (Saint-Laurent-de-Terregatte) - 50



Données issues du Portail national eaux souterraines du SIE, ADES

Graphique du piézomètre
02101X0044/P - Puits de Lingard (Lingard) - 50

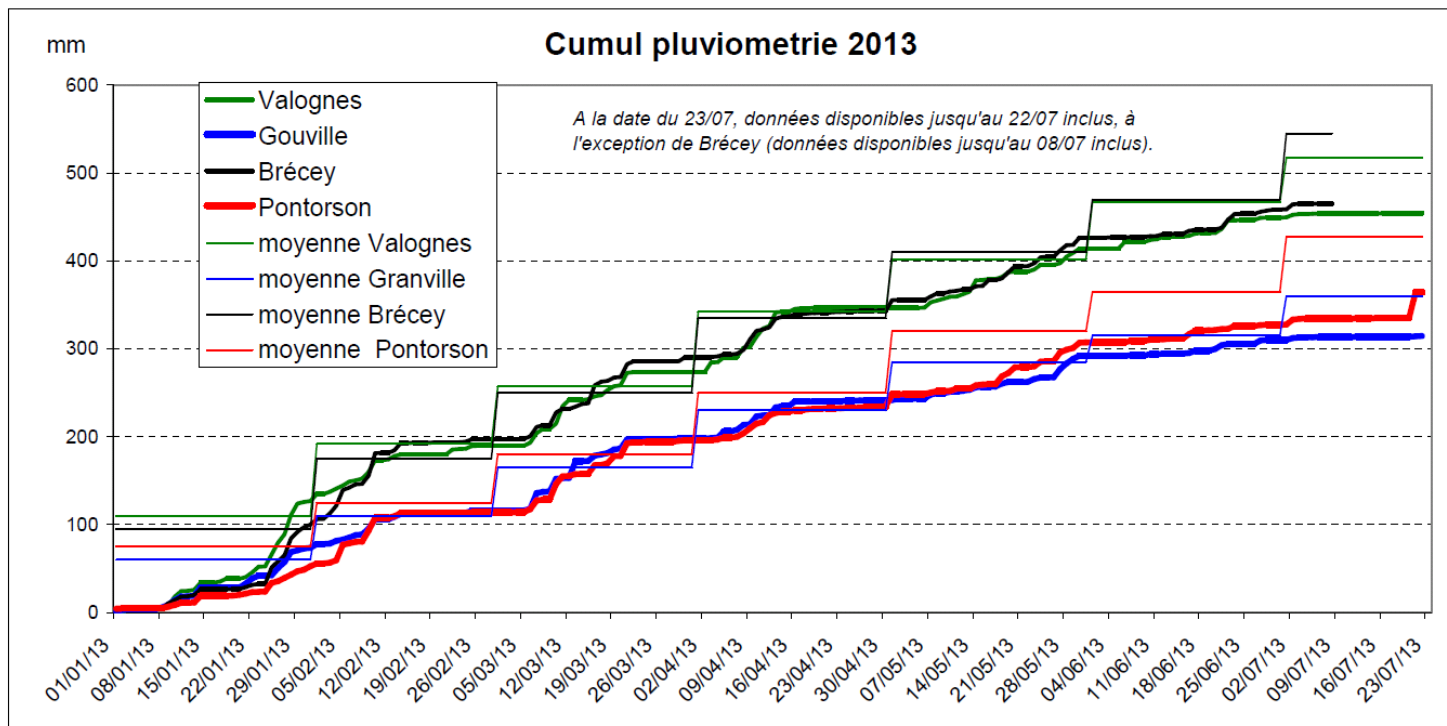


Données issues du Portail national eaux souterraines du SIE, ADES

ANNEXE 3

NOTE SETRIS SUR LA CLIMATOLOGIE AU 22/07/12

Département de la Manche : bilan pluviométrique au 22/07/2013



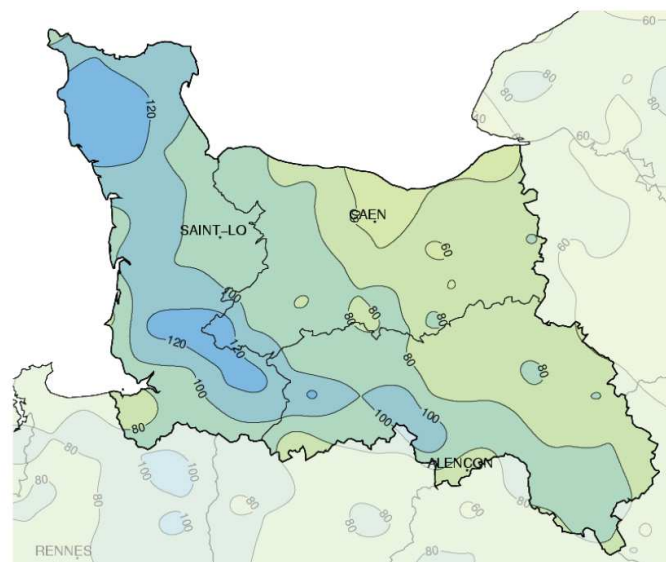
Vue d'ensemble janvier à mai 2013

Janvier 2013 : quelques timides contrastes - léger déficit sur Bocage (-10 à -30%), petit excédent sur le Cotentin (+10 à %).

Des écarts à la moyenne très peu marqués à Sainte-Marie-du-M (-3 %), Gonnevill (+8 %), Gouville-sur-Mer (+4 %) et Brécey (+5 %). Un excédent relatif à Valognes (+15 %) (fin de mois l'arrosée), un déficit moyen à Pontorson (-25 %).

Profil du mois : peu d'eau jusqu'au 10 janvier, de fréquentes chutes de neige durant la deuxième quinzaine. Journées les plus arrosées : 10 (19 mm à Barfleur), 25 (21 mm à Coulouvray-Boisbenâtre) et 28 (27 mm à Coulouvray-Boisbenâtre et 22 mm à Valognes).

Précipitations mensuelles (mm)



Carte MétéoFrance

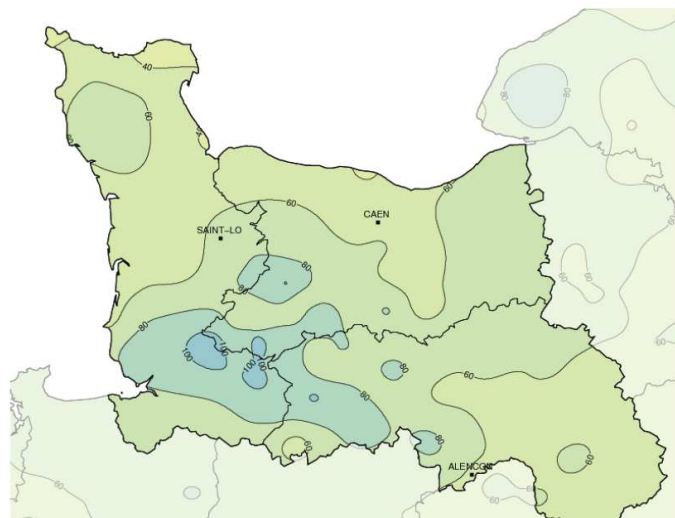
Précipitations mensuelles (mm)

Février 2013 : un bilan hydrique excédentaire sur le Boc Normand (Brécey : 100 mm, +22 %). Un déficit marqué su Cotentin (-20 à -50 % selon les stations ; 35 mm à Sai Marie-du-Mont, soit -51 %, 34 mm à Gonneville, soit -50 %).

Profil du mois : essentiel des précipitations la première quinze du mois.

Sud Manche le plus arrosé - Journées remarquables : 5 mm à Brécey et Pontorson, 21 mm à Saint-Hilaire-du-Harco et 10 (29 mm à Coulouvray-Boisbenâtre, 25 mm à Brécey).

Carte MétéoFrance



Précipitations mensuelles (mm)

Mars 2013 : un bilan hydrique largement excédent (normales souvent dépassées de 30 à 70 %) (cumul de 100 à mm).

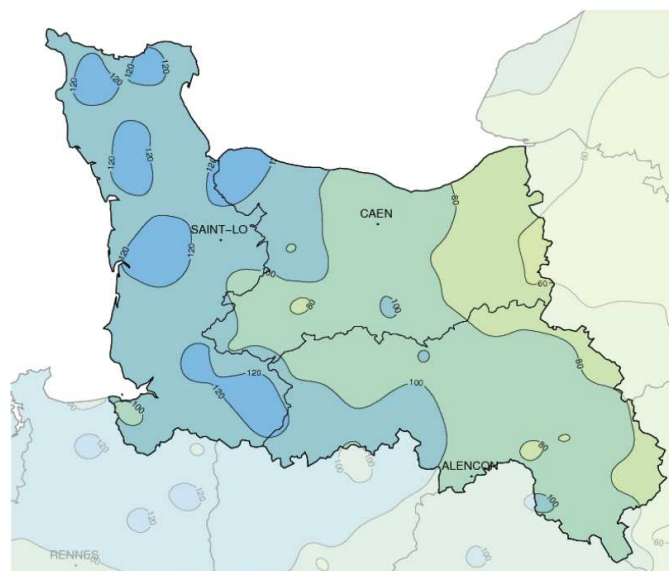
Des écarts à la moyenne très marqués à Sainte-Marie-du-M (+65 %), Gonneville (+76 %), Pontorson (+84 %).

Profil du mois : de forts cumuls de précipitations apportés par pluie et par la neige – 100 à 130 mm sur la Manche. Seul dernière décade du mois connaît une accalmie.

Journées remarquables : 10, mais surtout les 11 et 12 (tempêt neige) (le 11, entre 20 et 45 mm sur toutes les stations. l'exception de Longueville (5 mm)).

Ce mois clôture un semestre très pluvieux.

Carte MétéoFrance



Précipitations mensuelles (mm)

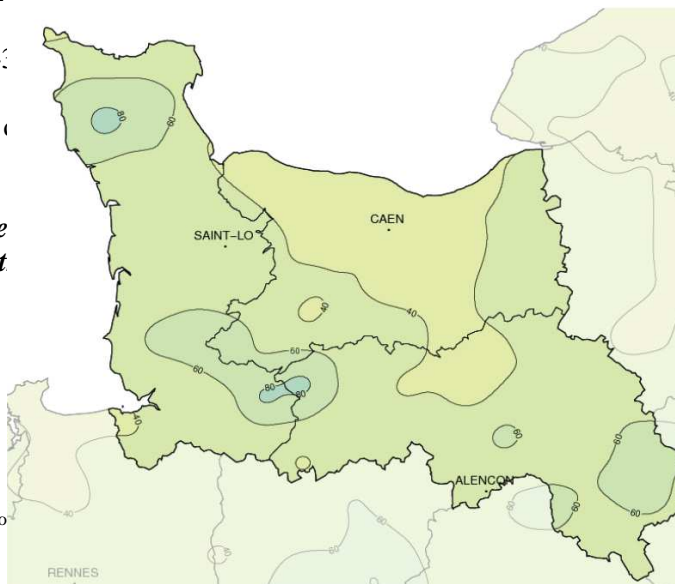
Avril 2013 : un cumul des précipitations nettement inférieur la moyenne.

-50 % à Sainte-Marie-du-Mont, -33 % à Gouville-sur-Mer, -20 % à Brécey, -45 % à Pontorson

Les excédents de 20 à 30 % se situent sur les collines de Bricquebec et du côté de Villedieu-les-Poêles.

Profil du mois : des précipitations irrégulières, parfois neigeuse
Journée la plus arrosée : 13 (17 mm à Coulouvray-Boisbenâtre et 16 mm à Valognes)

Carte MétéoFrance



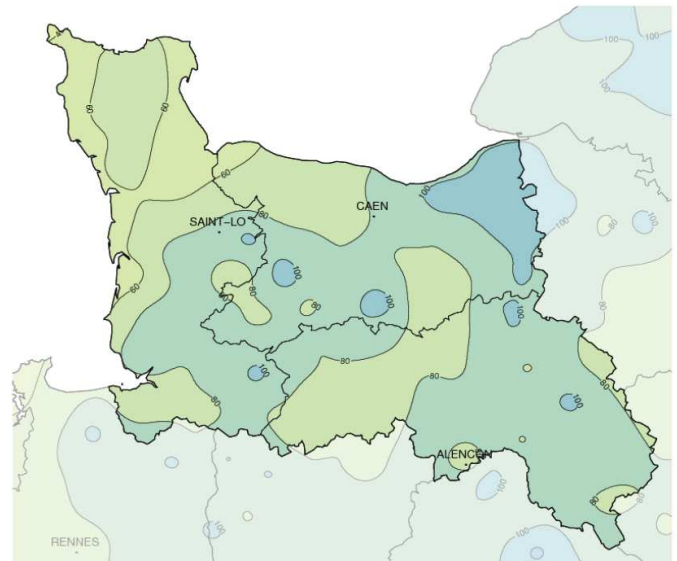
Précipitations mensuelles (mm)

Mai 2013 : des précipitations plutôt conformes aux norm saisonnières mais irrégulières

Une certaine sécheresse en littoral : -22 % à Sainte-Marie-du-M et Gouville-sur-Mer, -25 % à La Hague.

Profil du mois : mai est contrasté, pluvieux le 1^{er} à l'exception Cotentin, puis anticyclonique et de nouveau perturbé entre le 31

Journées les plus arrosées : 7, 19, 27 et 28 (13 mm à Gonne le 28)



Carte MétéoFrance

Point de situation pour la période du 1^{er} juin au 22 juillet 2013

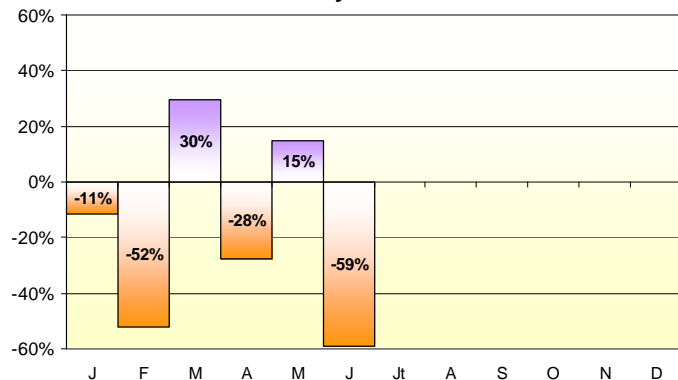
Juin 2013 : un déficit des précipitations important

- 67 % à Sainte-Marie-du-Mont, -46 % à Valognes, -52 % à Gonneville, -73 % à Gouville, -47 % à Brécey, -40 % à Pontc 59 % à Cerisy-la-Salle.

A Gouville, le total des précipitations pour le mois est de 18 contre 96 mm en juin 2012 et 65 mm en moyenne. A Sainte-M du-Mont, station la moins arrosée, le total des précipitations le mois est de 16 mm, contre 111 mm en juin 2012 et 50 m moyenne.

La station la plus arrosée est Saint-Hilaire-du-Harcouët, av mm. Le chiffre est divisé par deux par rapport à 2012 comptabilise 9 jours de pluie contre 15.

Précipitations - Station de Cerisy-la-Salle
Ecart à la moyenne 1964-2011



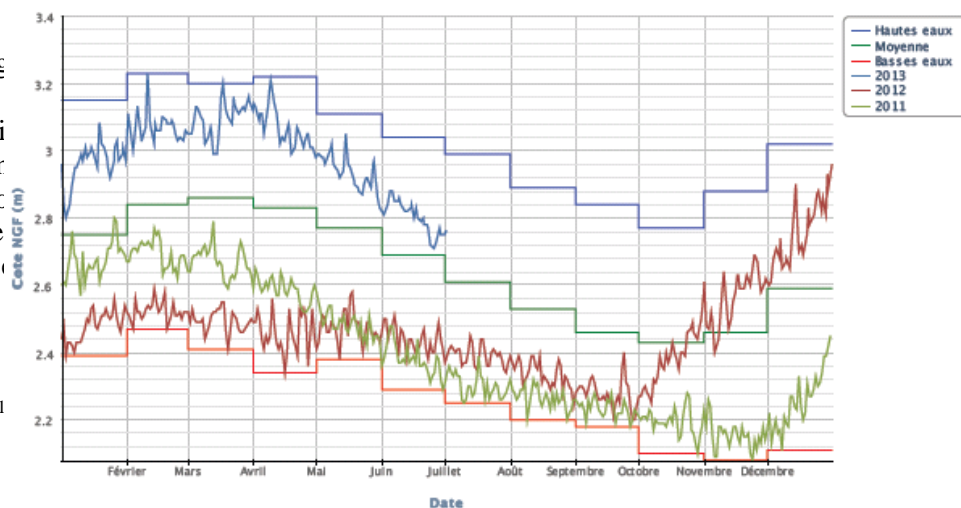
Le nombre de jours de pluie (jour de pluie = cumul supérieur à 0,5 mm) est nul pour Barfleur, Cherbourg-Octeville, Condé-sur-Vire, Coulouvray-Boisbenâtre, Coutances, Giéville.

Profil du mois : temps très maussade. La grisaille est au rendez-vous et les pluies de faible intensité.

Etat des nappes :

La baisse des niveaux est rég depuis la mi-avril (vidange) mais le Cotentin demeure toutefois dans les ni de "hautes eaux ". Dans les r sédimentaires du Centre-Manche (piéz de Saint-André-de-Bohon), on se situe les "hautes eaux" et les "moyennes" mais la descente est plus accentuée 2012.

Graphique du piézomètre
01176X0061/F - Puits du marais de la Grosnière (Saint-André-de-Bohon) - 50



Pour les petites nappes du Sud-Manche, les niveaux actuels sont dans la moyenne (équivalents à ceux de 2012). Concernant les rivières, les niveaux actuels sont proches de la médiane. Seuls ceux de la Sienne et de la Soulle (Centre/Sud-Manche) qui se rapprochent du quinquennal sec, font exception.

Du 1^{er} juillet au 22 juillet 2013 : le soleil et la chaleur sont au rendez-vous, le déficit hydrique s'accroît.

Les écarts avec l'année passée et la moyenne 2009-2012 sont extrêmement élevés. Seule la station de Pontorson présente un déficit « modeste » au regard de la situation des autres stations : la commune a été fortement arrosée le 21 juillet (28,9 mm) en raison d'un épisode orageux d'intensité élevée dans le sud du département.

Stations	Cumul des précipitations au 14/07/2013 (dernière donnée disponible)	Cumul des précipitations au 14/07/2012	Ecart/2012	Moyenne des précipitations 2009-2012 (période 01/07 au 14/07)	Ecart/moyenne 2009-2012
Cerisy-la-Salle	6 mm	58,5 mm	-90 %	34,2 mm	-82 %
Longueville	4,4 mm	43,8 mm	-90 %	28 mm	-84 %
Pointe de la Hague	1,4 mm	46,1 mm	-97 %	24,6 mm	-94 %
St-Hilaire-du-Harcouët	7,2 mm	50,8 mm	-97 %	31,5 mm	-77 %
Stations	Cumul des précipitations au 22/07/2013	Cumul des précipitations au 22/07/2012	Ecart/2012	Moyenne des précipitations 2009-2012 (période 01/07 au 22/07)	Ecart/moyenne 2009-2012
Gonneville	2,2 mm	52,8 mm	-96 %	48,3 mm	-95 %
Gouville	4,6 mm	56,4 mm	-92 %	47,9 mm	-90 %
Pontorson	36,7 mm	53,9 mm	-32 %	51,6 mm	-29 %
Sainte-Marie-du-Mont	3,4 mm	64,2 mm	-95 %	52,7 mm	-94 %
Valognes	4,8 mm	70,2 mm	-93 %	59,5 mm	-92 %

